

bruckhoff

junior
Conduzione ossea

Istruzioni per l'uso

apparecchi acustici a conduzione ossea
la belle BC D50 e BC D70;
Junior BC D50 e BC D70;
headset BC D50 e BC D70

- IT -

la belle
Conduzione ossea

headset
Conduzione ossea

CE
0123

BRH 200301 Art. 48170

bruckhoff

Comprendiamo l'udito.

Timbro del rivenditore



AUDIA AKUSTIK GMBH
Franz-Mehring-Str. 18
99610 Sömmerda
Germania
Tel: +49 511 16700-0
E-Mail: service@bruckhoff.com
www.bruckhoff.com

Accensione/spegnimento del dispositivo

la belle

junior

headset

Uguale per tutte le interfacce:

L'apparecchio acustico si accende automaticamente quando il coperchio della batteria è chiuso.

L'apparecchio acustico si spegne semplicemente aprendo il coperchio della batteria.



Coperchio della batteria chiuso

Acceso



Coperchio della batteria aperto

Spento

Sostituzione della batteria

la belle

junior

headset

Uguale per tutte le interfacce:

Aprire il coperchio della batteria. Rimuovere la batteria con l'apposita penna magnetica.

L'inserimento avviene nell'ordine inverso:

Inserire la batteria tipo 312 nuova con il segno "+" rivolto verso l'alto. Chiudere il coperchio. L'apparecchio acustico si riaccenderà automaticamente!



Batteria tipo 312 standard*



*Opzionale: Batteria tipo 13



Installazione del blocco di sicurezza per bambini

junior

Per Junior BC D50 e Junior BC D70:

Ogni Junior BC viene fornito con un cacciavite e due viti. Le viti sono avvitate nel coperchio della batteria.

Consigliamo questa sicurezza per bambini almeno fino a 3 anni di età.



Istruzioni di montaggio e applicazione

la belle

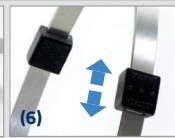
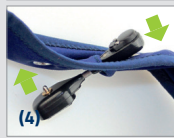
junior

headset

Inserire il modulo acustico la belle (1) sulla staffa degli occhiali. Usare gli occhiali senza apparecchio acustico – con il terminale innestabile (2).

Il sistema junior per bambini (3) è fissato alla fascia mediante due bottoni a pressione (4).

(5) Il sistema acustico headset può essere adattato comodamente alla forma della testa grazie alla regolazione della larghezza (6).



Dati tecnici

la belle

junior

headset

	BC D50 IEC 118-9	BC D70 IEC 118-9
Livello di potenza in uscita OFL90	116 (dB re 1µN)	116 (dB re 1µN)
Massimo livello di potenza acustico-meccanica @60 dB in entrata	48 dB	48 dB
Intervallo di frequenza	200 – 5000 (Hz)	200 – 5000 (Hz)
Intensità della corrente di esercizio	1,2 mA	1,3 mA
Numero microfoni	1 Omnidirezionale	2 Omni o direttività

Opzioni di regolazione sull'interfaccia 1

Condizione ossea

- la belle (interfaccia sopra/sotto)
- junior
- headset

L'utente può regolare autonomamente le seguenti funzioni:

- Impostazione del volume
- Selezione del programma di ascolto
- Accensione/spengimento dell'apparecchio:

sinistra



Regolatore del volume

destra



Tasto di programmazione

Il tasto di programmazione si trova sulla camera di programmazione e non sull'interfaccia.

Opzioni di regolazione sull'interfaccia 2

Condizione ossea

- junior

L'utente può regolare autonomamente le seguenti funzioni:

- Impostazione del volume
- Impostazione del programma di ascolto
- Accensione/spengimento dell'apparecchio:

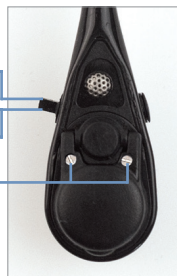
sinistra



Tasti del volume e di selezione del programma

Sistema di sicurezza per bambini

destra



Tasti di funzione:
 1x breve in avanti: **un incremento di volume**
 1x breve all'indietro: **un decremento di volume**
 1x lungo in avanti: **programma successivo**
 1x lungo all'indietro: **programma precedente**

Informazioni sulla sicurezza, la cura e l'uso. Leggere prima dell'uso!



Il vostro apparecchio acustico non riproduce il normale udito né previene o migliora un'ipoacusia dovuta a fattori organici.

Avvertenze di sicurezza e cautela

- Il vostro dispositivo acustico non deve essere indossato da alcun'altra persona. Può causare un danneggiamento dell'udito.
- Le modifiche non autorizzate dell'apparecchio acustico possono danneggiare la salute.
- Non indossare mai l'apparecchio acustico in zone soggette a rischio d'esplosione.
- Conservare l'apparecchio acustico lontano dalla portata dei bambini, dalle persone con disturbi cognitivi e dagli animali domestici. L'ingestione di parti di un apparecchio acustico contaminato da batteri è potenzialmente fatale. Pericolo di avvelenamento. In caso d'emergenza rivolgersi immediatamente a un medico o un ospedale.
- In caso di dolori all'interno dell'orecchio o dietro di esso, così come nel caso di una maggiore produzione di cerume, rivolgersi al tecnico audiometrista o al medico.
- Per motivi di sicurezza, i bambini e le persone con disabilità cognitive possono utilizzare questo dispositivo solo sotto supervisione. Non lasciare mai

bambini e persone con disabilità cognitive senza supervisione con questo apparecchio acustico.

- Se con l'apparecchio l'impressione acustica cambia, consultare il proprio audioprotesista.

Per Junior BC D50 e Junior BC D70: quando la fascia è indossata da bambini, assicurarsi che non venga abbassata fin sulla gola. Se rimane impigliata da qualche parte sussiste il rischio di soffocamento.

- I programmi d'ascolto in modalità microfono direzionale riducono notevolmente i rumori di fondo. I segnali di avviso o i rumori provenienti da dietro non sono percepiti o lo sono in modo molto debole.

Per il collegamento ai nostri apparecchi acustici utilizzare solo accessori per dispositivi medici certificati. Il vostro audioprotesista vi fornirà un programma uditivo con cui poter utilizzare un sistema FM, ad es. Roger X di Phonak. Per Junior BC D50 e BC D70 esiste un cavo adattatore speciale di Bruckhoff.

- L'uso di un apparecchio acustico da parte di persone con dispositivi medici impiantati (per es. pacemaker, defibrillatore, ecc.) richiede una preliminare discussione e chiarificazione con uno specialista. (Altre avvertenze in merito sono reperibili sul nostro sito Internet

www.bruckhoff.com nell'area download.)

Avvertenze sulla sicurezza del prodotto, l'uso e la cura

L'apparecchio acustico è molto robusto e può essere indossato durante tutte le normali attività quotidiane e, per brevi periodi, anche in condizioni estreme.

- Non immergersi mai nell'acqua e non usarlo durante la doccia, il bagno o il nuoto. Il sistema elettronico dell'apparecchio acustico si danneggerebbe.

Non pulire mai con acqua gli ingressi dei microfoni in quanto potrebbero le loro speciali proprietà acustiche.

- Proteggere l'apparecchio acustico dal calore.
- Per l'asciugatura non usare il forno a microonde o altri dispositivi di riscaldamento.
- Gli apparecchi acustici non usati devono essere conservati con il vano batteria aperto, in modo che l'umidità possa uscire.
- Rimuovere la batteria in caso di inutilizzo prolungato.
- Conservare sempre l'apparecchio acustico in un luogo sicuro, asciutto e pulito.
- Evitare di lasciarlo cadere!
- Cambiare sempre tempestivamente le batterie scariche o difettose (per es. in caso di perdita di liquido). Usare sempre batterie nuove.

Non smaltire le batterie vecchie insieme ai rifiuti domestici. Il tecnico audiometrista si occuperà del corretto smaltimento.

- Usare esclusivamente batterie da 1,5 volt max.
- Non usare mai batterie all'argento-zinco e agli ioni di litio.
- Alcuni esami medici e dentali con raggi X (come la TC, MRT/NMRT) possono compromettere il funzionamento dell'apparecchio acustico. Togliersi sempre l'apparecchio prima di tali esami.
- Gli apparecchi acustici non devono essere tolti prima del passaggio attraverso una barriera di sicurezza (per es. in aeroporto). In quel caso i raggi X a bassa intensità non compromettono l'apparecchio acustico.
- In generale evitare di usare l'apparecchio acustico nei luoghi in cui esiste un divieto per gli strumenti elettronici.

Sulla pagina Internet www.bruckhoff.com nell'area download sono disponibili informazioni dettagliate. In caso di dubbi rivolgersi al proprio tecnico audiometrista o a uno specialista.

Rischi di applicazione e simboli



Indica la necessità per l'utente di consultare le istruzioni per l'uso.



Con il marchio CE, AUDIA AKUSTIK GMBH conferma che questo prodotto AUDIA AKUSTIK GMBH, compresi gli accessori, soddisfa i requisiti della direttiva 93/42/CEE relativa ai dispositivi medici. I numeri indicati dopo la marcatura CE si riferiscono alle apparecchiature certificate prese in esame secondo le direttive sopra elencate.



Il simbolo del contenitore dei rifiuti barato indica che questo dispositivo non deve essere smaltito insieme ai rifiuti domestici. Smaltire gli apparecchi acustici vecchi o non più utilizzati presso i punti di raccolta dei rifiuti elettronici o consegnare l'apparecchio acustico al proprio audioprotesista per un corretto smaltimento. Un corretto smaltimento protegge l'ambiente e la salute.



Indica la necessità per l'utente di consultare importanti informazioni di sicurezza contenute nelle istruzioni per l'uso, quali avvertenze e misure precauzionali, che per una serie di ragioni non possono essere applicate sul dispositivo medico stesso.



Indica il produttore del dispositivo medico secondo le direttive UE 90/385/CEE, 93/42/CEE e 98/79/CE.



Temperatura durante il trasporto e la conservazione: da -20° a +60° Celsius (da -4° a +140° Fahrenheit).



Indica il numero di serie del produttore che può essere utilizzato per identificare un determinato dispositivo medico.



Informazioni importanti sulla gestione e l'uso efficace del prodotto.



Umidità dell'aria durante il trasporto: fino al 90% (senza condensa). Umidità durante la conservazione: da 0% a 70% quando non in uso. Asciugare l'apparecchio acustico dopo l'uso.



Indica il numero di catalogo del produttore che può essere utilizzato per identificare un determinato dispositivo medico.



Indica la data di produzione del dispositivo medico.



Pressione dell'aria: da 200 hPa a 1500 hPa.



Indica un dispositivo medico che deve essere protetto dall'umidità.

Rischi di applicazione, controindicazioni

- L'intervallo di regolazione non corrisponde alla sordità del paziente.
- Irritazioni cutanee nonostante il materiale anallergico utilizzato.
- Sordità da entrambi i lati.